



RSA3000系列 实时频谱分析仪

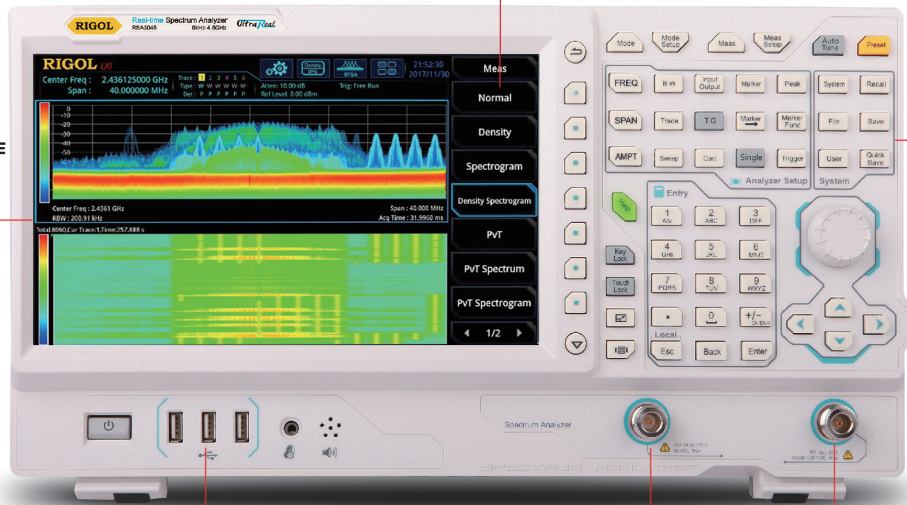
- 采用Ultra Real技术
- 频率范围最高可达4.5 GHz
- 显示平均噪声电平DANL<-161 dBm (典型值)
- 相位噪声<-102 dBc/Hz (典型值)
- 电平测量不确定度<1.0 dB
- 频率最高达4.5 GHz的跟踪源
- 分辨率带宽RBW最小可为1 Hz
- 可达40 MHz实时分析带宽
- 具备多种测量模式
- 配有丰富的高级测量功能
- EMI测量应用软件 (选件)
- 多种触发模式与触发模板
- 提供概率密度谱、光谱等多种显示方式, 呈现实时测量结果
- 选配上位机软件
- 10.1英寸多点触摸屏, 支持手势操作
- USB、LAN、HDMI等通信和显示接口

RSA3000系列实时频谱分析仪

内嵌Linux操作系统，
接口更加稳定可靠

内置四核处理器，
具有超强处理速度

10.1英寸电容屏
支持多点触控手势操作



支持键盘和鼠标

TG : 100kHz to 3.0/4.5GHz
-40 to 0dBm

RF: 9kHz to 3.0/4.5GHz



设备尺寸：宽×高×深=410 mm × 224 mm × 135 mm

UltraReal

基于Ultra-Real技术的高速实时测量模式，可在分析带宽内对信号进行无缝采集和分析，提供光谱图、概率密度谱和时间功率等多种显示方式，并具有可设定的频率模板触发功能。

Ultra-Real技术具有如下特点：

- 无缝分析
 - 在分析带宽内对I/Q数据无缝采集
 - 无缝频谱分析
- 频率模板触发
 - 通过频率模板触发对偶发或者瞬变信号进行触发测量
- 组合显示
 - 用光谱图来进行无间隙的频谱显示
 - 概率密度谱可直观的显示频率信号出现的频次

► 技术指标

技术指标适用于以下条件：仪器处于校准周期内，在0°C至50°C温度环境下存放至少两小时，并且预热40分钟。对于本手册中的数据，若无另行说明，均为包含测量不确定度的技术指标。

典型值：表示在室温（约25°C）条件下，80%的测试结果均可达到的典型性能。该数据并非保证数据，并且不包含测量的不确定度。

标称值：表示预期的平均性能或设计的性能特征，如50Ω连接器。该数据并非保证数据，并且是在室温（约25°C）条件下测量所得。

测量值：表示在设计阶段测量的性能特征，进而可与预期性能进行比较，如幅度漂移随时间的变化。该数据并非保证数据，并且是在室温（约25°C）条件下测量所得。

注：如无另行说明，手册中的所有图表来自于多台仪器在室温下所测量的结果。另外，除跟踪源指标外，本手册所列为跟踪源关闭情况下的指标。

工作模式

工作模式
扫频模式（GPSA）
实时模式（RTSA）
EMI 测量应用软件（EMI）选件 RSA3000-EMI

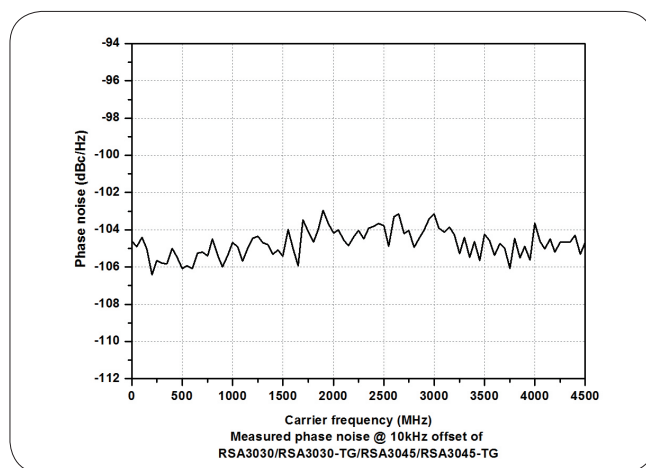
所有工作模式

频率		RSA3030	RSA3030-TG	RSA3045	RSA3045-TG
频率范围		9 kHz 至 3.0 GHz		9 kHz 至 4.5 GHz	
内部基准频率					
基准频率		10 MHz			
精度		±[(距最后一次校准的时间 × 老化率) + 温度稳定性 + 校准精度]			
初始校准精度	标配	<1 ppm			
	选件 OCXO-C08	<0.1 ppm			
温度稳定性	0°C至 50°C，基准为 25°C				
	标配	<0.5 ppm			
	选件 OCXO-C08	<0.005 ppm			
老化率	标配	<1 ppm/ 年			
	选件 OCXO-C08	<0.03 ppm/ 年			

扫频模式

频率

频率读数精度		
光标频率分辨率	扫宽 / (扫描点数 - 1)	
光标频率不确定度	± (光标频率读数 × 基准频率精度 + 1% × 扫宽 + 10% × 分辨率带宽 + 光标频率分辨率)	
频率计数器		
计数器分辨率	1 Hz	
计数器不确定度	± (光标频率读数 × 基准频率精度 + 计数器分辨率)	
频率扫宽		
范围	标配	0 Hz, 100 Hz 至仪器的最大频率
	选件 RSA3000-BW1	0 Hz, 10 Hz 至仪器的最大频率
分辨率	2 Hz	
不确定度	± 扫宽 / (扫描点数 - 1)	
单边带相位噪声		
		20°C至 30°C, $f_c = 500$ MHz
载波偏移	1 kHz	<-90 dBc/Hz (典型值)
	10 kHz	<-100 dBc/Hz, <-102 dBc/Hz (典型值)
	100 kHz	<-100 dBc/Hz, <-102 dBc/Hz (典型值)
	1 MHz	<-110 dBc/Hz, <-112 dBc/Hz (典型值)

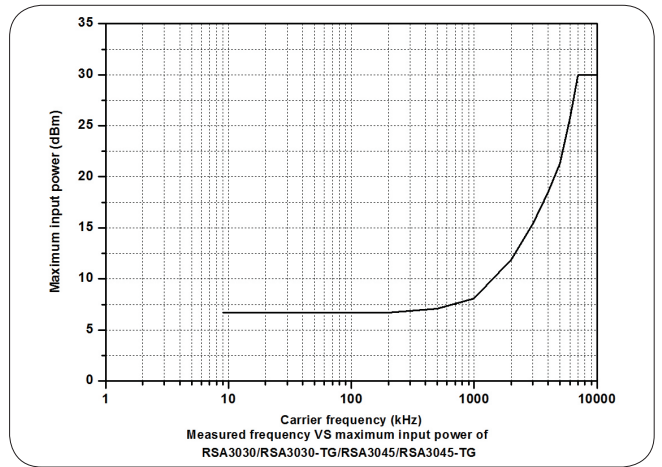
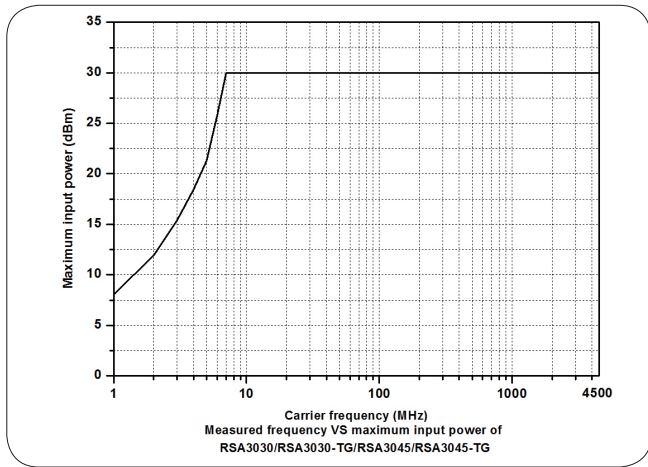


剩余调频		
		20°C至 30°C, RBW = VBW = 1 kHz
剩余调频	<10 Hz (标称值)	
带宽		
		“扫描类型” 设置为 “精确”
分辨率带宽 (-3 dB) [1]	标配	10 Hz 至 3 MHz, 步进为 1-3-10
	选件 RSA3000-BW1	1 Hz 至 10 MHz, 步进为 1-3-10
RBW 精度	<5% (标称值)	
分辨率滤波器形状因子 (60 dB: 3 dB)	<5 (标称值)	
视频带宽 (-3 dB)	1 Hz 至 10 MHz, 步进为 1-3-10	
分辨率带宽 (-6 dB) (选件 RSA3000-EMC)	200 Hz, 9 kHz, 120 kHz, 1 MHz	

注: [1] 跟踪源打开或者零扫宽时, 分辨率带宽可设置范围为 1 kHz 至 10 MHz。

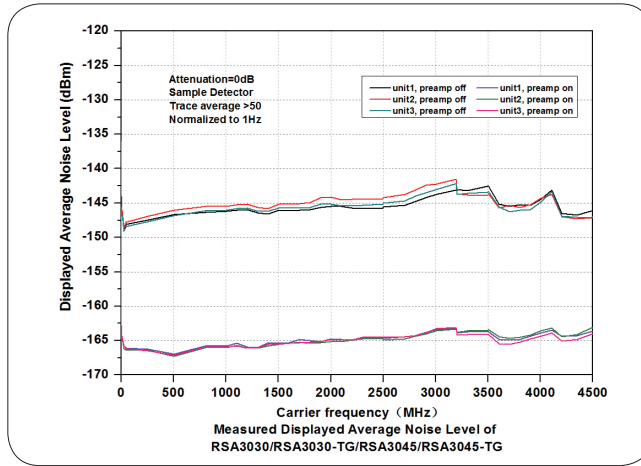
幅度

测量范围	
范围	$f_c \geq 10$ MHz 显示平均噪声电平 (DANL) 至 +30 dBm
最大安全输入电平 ^[1]	
直流电压	50 V
连续波射频功率	+30 dBm, 衰减器 ≥ 40 dB, 前置放大器关 -10 dBm, 衰减器 = 20 dB, 前置放大器开
最大损坏电平	
连续波射频功率	+33 dBm (2 W)

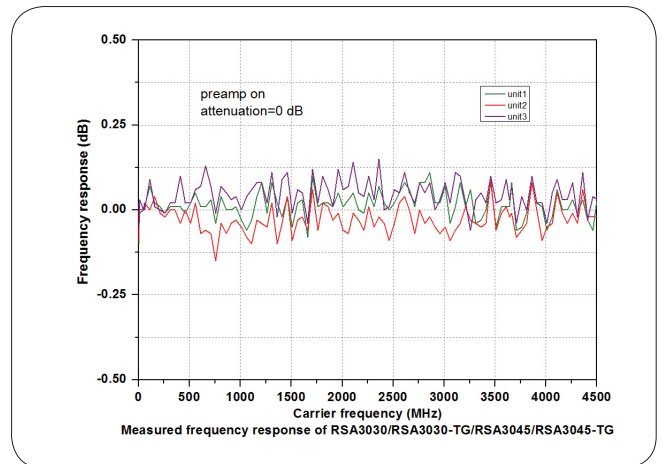
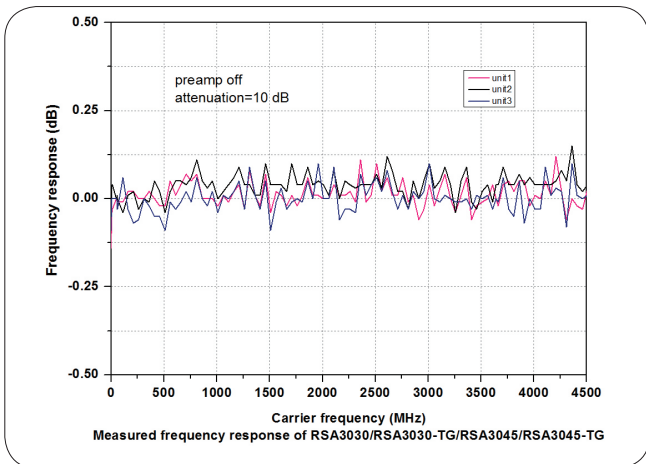


显示平均噪声电平 (DANL)		RSA3030	RSA3030-TG	RSA3045	RSA3045-TG
		衰减器为0 dB, 抽样检波, 迹线平均次数 ≥ 50 , 跟踪源关闭, 归一化到1 Hz, 20°C至30°C, 输入阻抗为50 Ω			
前置放大器关	9 kHz至100 kHz	<-120 dBm (典型值)		<-120 dBm (典型值)	
	100 kHz至20 MHz	<-135 dBm, <-140 dBm (典型值)		<-135 dBm, <-140 dBm (典型值)	
	20 MHz至2.7 GHz	<-138 dBm, <-141 dBm (典型值)		<-138 dBm, <-141 dBm (典型值)	
	2.7 GHz至3.0 GHz	<-136 dBm, <-141 dBm (典型值)		<-136 dBm, <-141 dBm (典型值)	
	3.0 GHz至4.5 GHz			<-136 dBm, <-140 dBm (典型值)	
前置放大器开	100 kHz至20 MHz	<-152 dBm, <-160 dBm (典型值)		<-152 dBm, <-160 dBm (典型值)	
	20 MHz至2.7 GHz	<-158 dBm, <-161 dBm (典型值)		<-158 dBm, <-161 dBm (典型值)	
	2.7 GHz至3.0 GHz	<-156 dBm, <-161 dBm (典型值)		<-156 dBm, <-161 dBm (典型值)	
	3.0 GHz至4.5 GHz			<-154 dBm, <-159 dBm (典型值)	

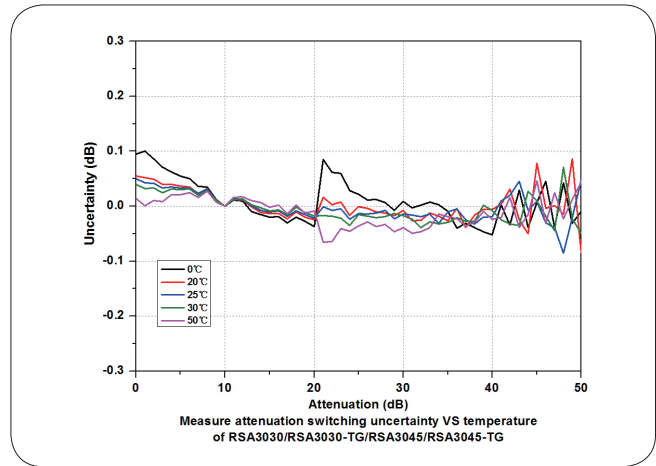
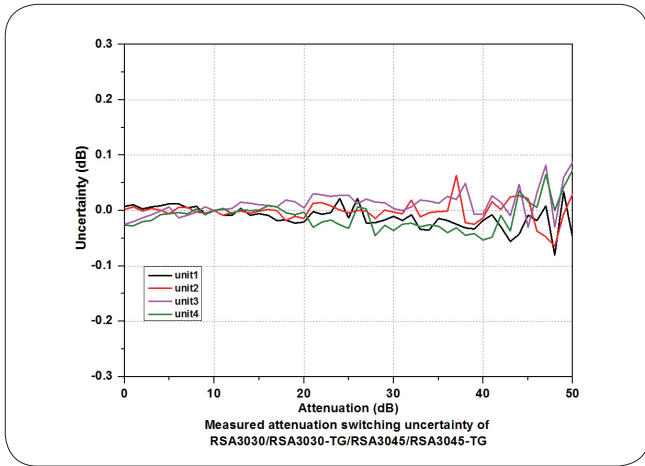
注: [1] 当 $f_c < 10$ MHz, 最大安全输入电平有下降。



显示电平				
对数刻度	1 dB 至 200 dB			
线性刻度	0 至参考电平			
显示点数	801			
迹线个数	6			
检波方式	标准, 正峰值, 负峰值, 抽样, RMS 平均, 电压平均 准峰值 (选件 RSA3000-EMC)			
迹线功能	清除写入, 最大保持, 最小保持, 平均, 查看, 关闭			
刻度单位	dBm, dBmV, dBμV, nV, μV, mV, V, nW, μW, mW, W			
频率响应				
	RSA3030	RSA3030-TG	RSA3045	RSA3045-TG
	衰减器为 10 dB, 相对于 50 MHz, 20°C 至 30°C			
前置放大器关	100 kHz 至 3.0 GHz	<0.7 dB, <0.5 dB (典型值)		<0.7 dB, <0.5 dB (典型值)
	3.0 GHz 至 4.5 GHz			<0.9 dB, <0.5 dB (典型值)
	衰减器为 0 dB, 相对于 50 MHz, 20°C 至 30°C			
前置放大器开	100 kHz 至 3.0 GHz	<1.0 dB, <0.5 dB (典型值)		<1.0 dB, <0.5 dB (典型值)
	3.0 GHz 至 4.5 GHz			<1.2 dB, <0.5 dB (典型值)



输入衰减误差	
设置范围	0 dB 至 50 dB, 步进为 1 dB
切换不确定度	$f_c = 50$ MHz, 相对于 10 dB, 前置放大器关闭, 20°C 至 30°C
	<0.3 dB



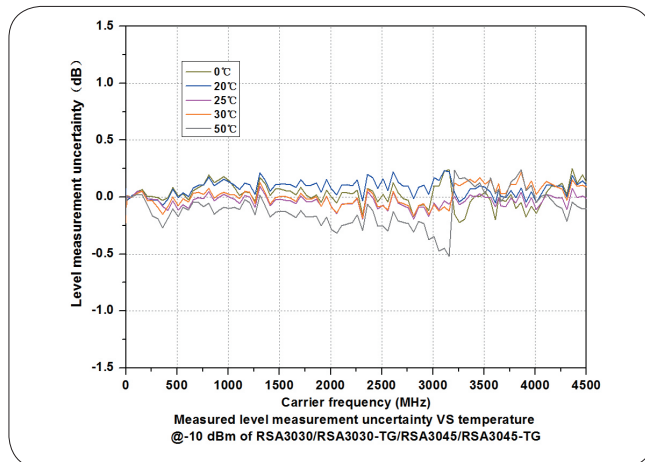
绝对幅度精度	
不确定度	$f_c = 50$ MHz, 峰值检波器, 前置放大器关, 衰减器为 10 dB, 输入信号电平为 -10 dBm, 20°C 至 30°C
	<0.3 dB

参考电平		
范围	对数刻度	-170 dBm 至 +30 dBm, 步进为 0.01 dB
	线性刻度	707 pV 至 7.07 V, 0.11% (0.01 dB) 分辨率

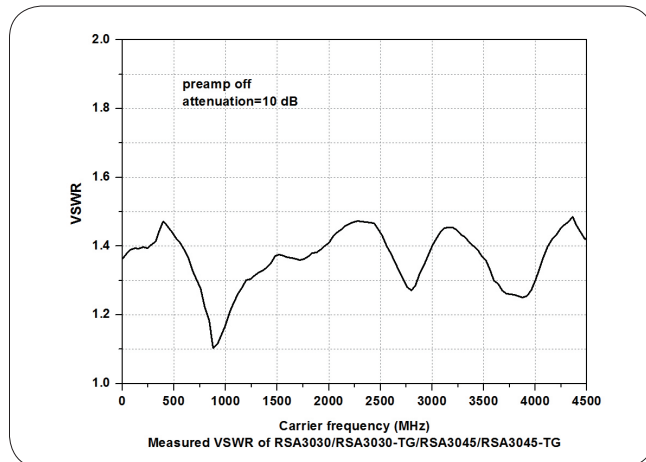
分辨率带宽切换		
不确定度	“扫描类型” 设置为 “精确”, 相对于 30 kHz 的 RBW	
	1 Hz 至 1 MHz	<0.1 dB
	3 MHz, 10 MHz	<0.3 dB

前置放大器 (选件 RSA3000-PA)				
	RSA3030	RSA3030-TG	RSA3045	RSA3045-TG
频率范围	100 kHz 至 3.0 GHz		100 kHz 至 4.5 GHz	
增益	20 dB (标称值)			

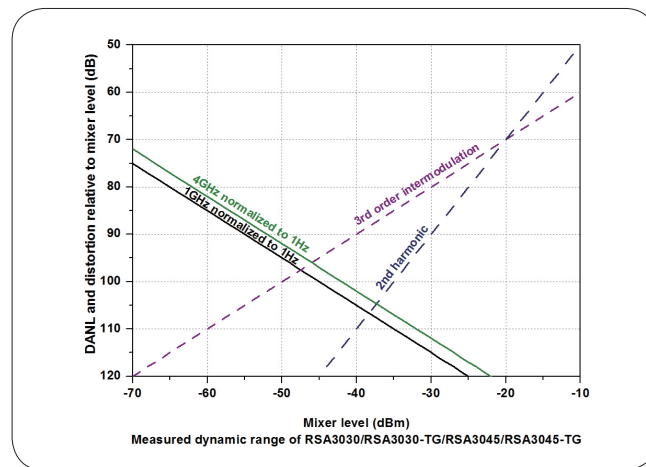
电平测量不确定度	
	95% 置信度, S/N > 20 dB, 分辨率带宽及视频带宽均为 1 kHz, 前置放大器关, 衰减器为 10 dB, -50 dBm < 输入电平 ≤ 0 dBm, $f_c > 10$ MHz, 20°C 至 30°C
电平测量不确定度	<1.0 dB (标称值)



射频输入 VSWR					
		RSA3030	RSA3030-TG	RSA3045	RSA3045-TG
		衰减器设置 ≥ 10 dB, 前置放大器关			
VSWR	300 kHz 至 3.0 GHz	<1.6 (标称值)		<1.6 (标称值)	
	3.0 GHz 至 4.5 GHz			<1.8 (标称值)	



失真	
二次谐波截断点 (SHI)	$f_c \geq 50$ MHz, 输入信号电平为 -20 dBm, 衰减器为 0 dB, 前置放大器关 +45 dBm
三阶交调截断点 (TOI)	$f_c \geq 50$ MHz, 两个幅度为 -20 dBm, 频率间隔为 200 kHz 的双音信号输入混频器, 衰减器为 0 dB, 前置放大器关 +10 dBm, +15 dBm (典型值)
1 dB 增益压缩 (P_{1dB}) ^[1]	$f_c \geq 50$ MHz, 衰减器为 0 dB, 前置放大器关 0 dBm (标称值)



杂散响应	
剩余响应	输入端口接 50 Ω 负载, 衰减器为 0 dB, 20°C 至 30°C <-90 dBm, <-100 dBm (典型值)
中频馈通	<-60 dBc
系统相关边带	本振相关, A/D 转换相关, 第一本振的谐波及分谐波相关 <-60 dBc
输入相关杂散	混频器电平为 -30 dBm <-60 dBc

注: [1] 双音信号频率间隔需大于 10 MHz。

扫描

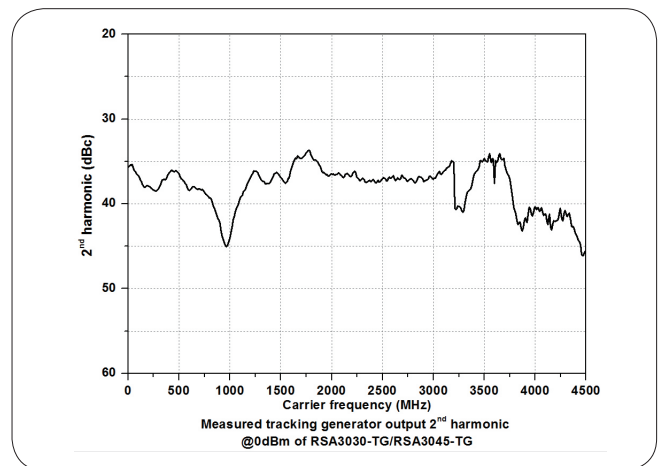
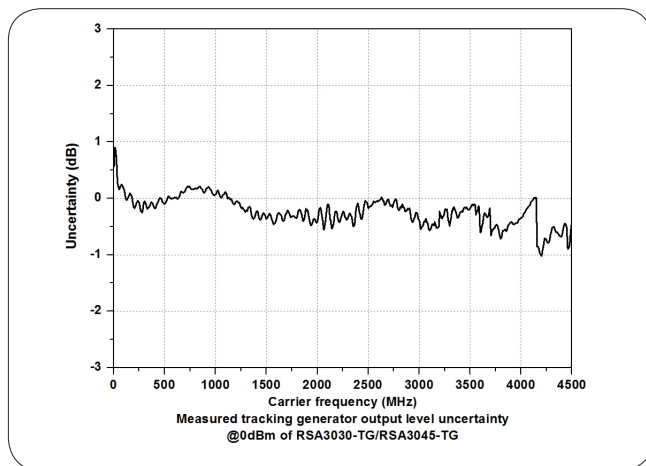
扫描		
扫描时间	扫宽 ≥ 10 Hz	1 ms 至 4,000 s
	零扫宽	1 μ s 至 6,000 s
扫描时间不确定度	扫宽 ≥ 10 Hz, RBW ≥ 1 kHz	5% (标称值)
	零扫宽 (扫描时间设置值 > 1 ms)	5% (标称值)
扫描模式	连续, 单次	

触发

触发		
触发源	自由, 外触发 1, 外触发 2, 视频	
触发延迟	扫宽 ≥ 10 Hz	0 至 500 ms
	零扫宽	0 至 500 ms

跟踪源

跟踪源输出				
	RSA3030	RSA3030-TG	RSA3045	RSA3045-TG
频率范围	—	100 kHz 至 3.0 GHz	—	100 kHz 至 4.5 GHz
输出电平范围	—	-40 dBm 至 0 dBm	—	-40 dBm 至 0 dBm
输出电平分辨率	—	1 dB	—	1 dB
输出平坦度	相对于 50 MHz			
	—	± 3 dB (标称值)	—	± 3 dB (标称值)



实时模式

实时分析带宽	10 MHz					
	25 MHz (选件 RSA3000-B25)					
	40 MHz (选件 RSA3000-B40)					
全幅度精度, 100% POI 时的最短信号持续时间	最大扫宽, 默认窗 Kaiser					
	9.3 μ s					
	7.82 μ s (选件 RSA3000-B25)					
	7.45 μ s (选件 RSA3000-B40)					
检波方式	正峰值, 负峰值, 抽样, 平均值					
迹线数	6					
窗口类型	汉宁, 布莱克曼 - 哈里斯, 矩形, 平顶, 凯撒, 高斯					
分辨率带宽	为每种窗提供 6 个 RBW, 矩形窗除外; 选择凯撒窗时					
	扫宽	最小带宽		最大带宽		
	40 MHz	100 kHz		3.21 MHz		
	25 MHz	62.8 kHz		2.01 MHz		
	10 MHz	25.1 kHz		804 kHz		
	1 MHz	2.51 kHz		80.4 kHz		
	100 kHz	251 Hz		8.04 kHz		
最大采样率	51.2 Msa/s					
FFT 速率	146,484/s (标称值)					
光标数	8					
幅度分辨率	0.01 dB					
频点	801					
采集时间	最大采样率					
	>156.5 μ s					
使用不同分辨率带宽, 100% POI 时的最短信号持续时间						
	持续时间 (μ s)					
扫宽	RBW1	RBW2	RBW3	RBW4	RBW5	RBW6
40 MHz	26.9	16.9	11.9	9.32	8.07	7.45
25 MHz	38.9	22.9	14.9	10.9	8.82	7.82
10 MHz	86.8	46.8	26.8	16.8	11.8	9.30
1 MHz	807	407	207	107	56.3	31.3
幅度						
幅度平坦度	± 0.5 dB ^[1] (标称值)					
SFDR	<-50 dBc (典型值)					
UltraReal 概率密度显示						
概率范围	0 至 100% (步进 0.1%)					
最小扫宽	5 kHz					
持续时间	32 ms 至 10 s					
UltraReal 光谱图						
最大采集量	8,192					
被颜色覆盖的动态范围	200 dB					
UltraReal VT						
最小捕获时间	187.9 μ s					
最大捕获时间	40 s					
触发						
触发源	自由, 外触发 1, 外触发 2, 中频功率 (时域), 频率掩模					
UltraReal 频率模板触发 (FMT)						
触发视图	密度谱, 光谱, 常规, 功率时间					
触发分辨率	0.5 dB (标称值)					
触发条件	进入, 离开, 内部, 外部, 进入 -> 离开, 离开 -> 进入					

注: [1] 仅在常规谱测量下。

EMI模式 (选件RSA3000-EMI)

EMI分辨率带宽	
分辨率带宽 (-3 dB)	100 Hz至10 MHz, 步进为1-3-10
分辨率带宽 (-6 dB)	200 Hz、9 kHz、120 kHz、1 MHz
EMI检波器	
检波器	正峰值、负峰值、电压平均、准峰值、CISPR平均、RMS平均
EMI主要特点	
主要特点	CISPR 16-1-1检波器
	CISPR 16-1-1带宽
	对数和线性显示
	信号表
	扫描表
	同时检波
	自动限制线测试
	光标测量
	限制线差值
	步进和平滑扫描
测量报告生成	

一般技术规格

显示		
类型	电容多点触摸屏	
分辨率	1024×600 像素	
尺寸	10.1 英寸	
颜色	24 位真彩	
打印支持		
协议	网络打印	
大容量存储		
大容量存储	内部存储	512 MB (标称值)
	外部存储	U 盘 (不附带 U 盘)
电源		
输入电压范围, AC	100 V 至 240 V (标称值)	
AC 频率	45 Hz 至 440 Hz	
功耗	55 W (典型值), 全部选件工作, 最大值为 90 W	
环境		
温度	工作温度范围	0°C 至 50°C
	存储温度范围	-20°C 至 70°C
湿度	0°C 至 30°C	≤ 95% 相对湿度
	30°C 至 40°C	≤ 75% 相对湿度
海拔	操作高度	3048 米 (10000 英尺) 以下
电磁兼容和安全		
电磁兼容 (EMC)	符合 EMC 指令 (2014/30/EU), 符合或优于 IEC61326-1: 2013/EN61326-1: 2013 Group 1 Class A 标准的要求	
	CISPR 11/EN 55011	
	IEC 61000-4-2:2008/EN 61000-4-2	±4.0 kV (接触放电), ±8.0 kV (空气放电)
	IEC 61000-4-3:2002/EN 61000-4-3	3V/m (80 MHz 至 1 GHz); 3V/m (1.4 GHz 至 2 GHz); 1V/m (2.0 GHz 至 2.7 GHz)
	IEC 61000-4-4:2004/EN 61000-4-4	1 kV 电源线
	IEC 61000-4-5:2001/EN 61000-4-5	0.5 kV (相 - 中性点电压); 1 kV (相 - 地电压); 1 kV (中性点 - 地电压)
	IEC 61000-4-6:2003/EN 61000-4-6	3 V, 0.15 至 80 MHz
IEC 61000-4-11:2004/EN 61000-4-11	电压跌落: 0% UT during half cycle; 0% UT during 1 cycle; 70% UT during 25 cycles 短时断电: 0% UT during 250 cycles	
安全规范	IEC 61010-1:2010 (Third Edition)/EN 61010-1:2010, UL 61010-1:2012 R4.16 and CAN/CSA-C22.2 NO. 61010-1-12+ G11+ G12	
环境	本产品的样品根据 RIGOL 可靠性测试规范进行类型测试和验证, 能够在极限环境条件下正常储存、运输和正常使用; 这些极限环境条件包括但不限于: 温度、湿度、冲击、振动等; 测试方法符合 GB/T6587 2 类标准和 MIL-PRF-28800F 3 类标准	
尺寸		
(宽 × 高 × 深)	410 mm × 224 mm × 135 mm (16.14 英寸 × 8.82 英寸 × 5.32 英寸)	
重量		
不带跟踪源	4.65 kg (10.25 lb)	
带跟踪源	4.95 kg (10.91 lb)	
校准间隔		
推荐校准间隔	18 个月	

输入/输出

前面板连接器			
射频输入	阻抗	50 Ω (标称值)	
	连接器	N 型阴头	
跟踪源输出	阻抗	50 Ω (标称值)	
	连接器	N 型阴头	
内部 / 外部参考			
内部参考	频率	10 MHz	
	输出电平	+3 dBm 至 +10 dBm, +7 dBm (典型值)	
	阻抗	50 Ω (标称值)	
	连接器	BNC 阴头	
外部参考	频率	10 MHz ± 5 ppm	
	输入电平	0 dBm 至 +10 dBm	
	阻抗	50 Ω (标称值)	
	连接器	BNC 阴头	
外部触发输入 / 触发输出			
外部触发输入 1	阻抗	≥ 1 kΩ (标称值)	
	连接器	BNC 阴头	
	电平	5 V TTL 电平	
外部触发输入 2 / 触发输出	阻抗	触发输入时	≥ 1 kΩ (标称值)
		触发输出时	50 Ω (标称值)
	连接器	BNC 阴头	
	电平	5 V TTL 电平	
中频输出			
中频输出	频率	430 MHz ± 20 MHz (标称值)	
	幅度	射频输入功率 (P_{RFIn}) ≤ -10 dBm, 衰减器为 0, 前置放大器关	
		50 MHz 输入时, 为 $P_{RFIn} \pm 4$ dB (标称值) 其他频率输入时, 为 $P_{RFIn} \pm 4$ dB + 射频频率响应 (标称值)	
	阻抗	50 Ω (标称值)	
连接器	SMB 阳头		
通信接口			
USB Host (4 个)	连接器	A 插头	
	协议	2.0 版	
USB Device	连接器	B 插头	
	协议	2.0 版	
LAN	连接器	100/1000Base, RJ-45	
	协议	LXI Core 2011 Device	
HDMI	连接器	A 插头	
	协议	HDMI 1.4b	

► 订货信息

	说明	订货号
型号	实时频谱分析仪, 9 kHz至3.0 GHz	RSA3030
	实时频谱分析仪, 9 kHz至4.5 GHz	RSA3045
	实时频谱分析仪, 9 kHz至3.0 GHz (带跟踪源, 出厂已安装)	RSA3030-TG
	实时频谱分析仪, 9 kHz至4.5 GHz (带跟踪源, 出厂已安装)	RSA3045-TG
标配附件	快速指南(纸质)	-
	电源线	-
选件	EMI 测量应用软件 (包括 RSA3000-EMC)	RSA3000-EMI
	前置放大器	RSA3000-PA
	高稳时钟	OCXO-C08
	分辨率带宽1 Hz至10 MHz	RSA3000-BW1
	实时/分析带宽25 MHz	RSA3000-B25
	实时/分析带宽40 MHz	RSA3000-B40
	高级测量套件	RSA3000-AMK
	EMC滤波器和准峰值检波器套件	RSA3000-EMC
	频谱分析仪上位机软件	Ultra Spectrum
	EMI预一致性测试软件	S1210 EMI Pre-compliance Software
选配附件	包括:N-SMA线缆, BNC-BNC线缆, N-BNC适配器, N-SMA适配器, 75 Ω至50 Ω适配器, 900 MHz/1.8 GHz天线 (2pcs), 2.4 GHz天线 (2pcs)	DSA Utility Kit
	包括:N阴头-N阴头适配器 (1pcs), N阳头-N阳头适配器 (1pcs), N阳头-SMA阴头适配器 (2pcs), N阳头-BNC阴头适配器 (2pcs), SMA阴头-SMA阴头适配器 (1pcs), SMA阳头-SMA阳头适配器 (1pcs), BNC T型适配器 (1pcs), 50 Ω SMA负载 (1pcs), 50 Ω BNC阻抗适配器 (1pcs)	RF Adaptor Kit
	包括:50 Ω至75 Ω适配器 (2pcs)	RF CATV Kit
	包括:6 dB衰减器 (1pcs), 10 dB衰减器 (2pcs)	RF Attenuator Kit
	30 dB高功率衰减器, 最大功率为100 W	ATT03301H
	N阳头-N阳头射频线缆	CB-NM-NM-75-L-12G
	N阳头-SMA阳头射频线缆	CB-NM-SMAM-75-L-12G
	VSWR桥, 1 MHz至3.2 GHz	VB1032
	VSWR桥, 2 GHz至8 GHz	VB1080
	近场探头	NFP-3
	机架安装套件	RM6041
	USB数据线	CB-USBA-USBB-FF-150

保修期

主机保修三年。

RIGOL 服务与支持专线 4006 200 002



RIGOL® 是苏州普源精电科技有限公司的英文名称和注册商标。本文档中的产品信息可不经通知而变更，有关 **RIGOL** 最新的产品、应用、服务等方面的信息，请访问 **RIGOL** 官方网站：www.rigol.com